



Portaaliratkaisu lukiotyöyhteisön viestintäprosessien tukena:
kokemuksia Sampo-toimintatutkimushankkeesta

Lukioportaali kehittyneen tv-t toimintamallin mahdollistajana –
viestinnän valtasuoni vai virtuaalinen virasto?

ITK 06 Interaktiivinen tekniikka koulutuksessa
Foorumi 3, to 6.4.2006 klo 14-15

Marika Pehkonen, Tampereen yliopisto, Hypermedialaboratorio
Heljä Franssila, Tampereen yliopisto, Hypermedialaboratorio
Jaana Leppä, Tampereen aikuislukio
Eija Tiisala-Heiskala, Sammon keskuslukio, Tampere

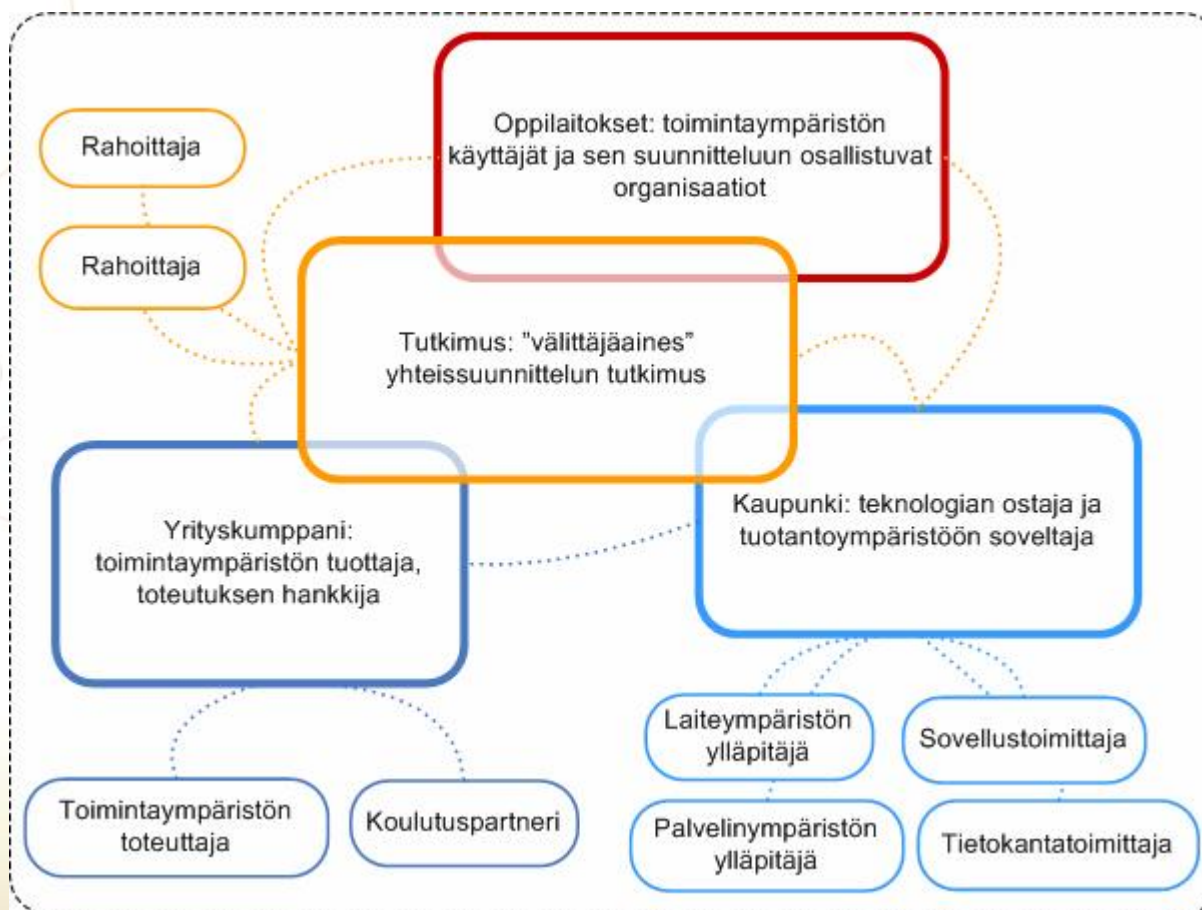


Foorumiesityksen sisältönä klo 14-15:

1. Taustaa: TSR-rahoitteen Sampo-toimintatutkimushankkeen kuvaus
2. Toimintaympäristön ja toimintamallin yhteissuunnittelu
KESKUSTELU **U** Yhteissuunnittelumenettelyn arviointia: minkälaisia kokemuksia lukiotyöyhteisöissä on yhteissuunnittelusta?
3. Toimintaympäristön ja toimintamallin esittely; lukioportaalin suunnittelulle asetetut konkreettiset tavoitteet
KESKUSTELU **U** Miten tavoitteisiin on työyhteisöissä päästy?
4. Kokemuksia toimintaympäristöstä käyttöönottovaiheessa: havaintoja käytöstä ja otteita TVT-toimintakykyisyyden kyselyn tuloksista
KESKUSTELU **U** Käyttöönoton haasteet ja motivaattorit; konkreettiset hyödyt, kulttuuriset tekijät, arvot...



1. Taustaa: Sampo-toimintatutkimushankkeen kuvaus



6.4.2006 ITK

Marika Pehkonen, Heljä Franssila, Jaana Leppä & Eija Tiisala-Heiskala



Sampo-toimintatutkimushankkeen tavoitteet

- suunnitella ja toimeenpanna interventioin tieto- ja viestintäteknisesti (TVT) tuettu työyhteisön toimintamalli Sammon keskuslukion uudisrakennukseen sijoittuvissa lukio-organisaatioissa
 - yhteistyössä Sammon keskuslukion toimijoiden
 - kunnan opetustoimen tieto- ja viestintäteknikan kehittämisestä vastaavien ammattilaisten ja
 - Microsoftin kanssa
- kehitellä pitkäkestoisen monitoimijaisen yhteissuunnittelun työtapoja organisaation sosio-tietoteknisen muutoksen toteuttamiseksi
- seurata lukio-organisaatioiden tieto- ja viestintäteknisen toimintakykyisyyden kehittymistä



Motivaatio tieto- ja viestintäteknisen toimintaympäristön ja toimintamallin kehittämiseen lukioasteella

- Tietoyhteiskuntaistuminen ympäröivässä yhteiskunnassa, koulutuksen strategioissa ja uudistetuissa opetussuunnitelmissa
 - Lukiokoulutuksen tavoitteena antaa opiskelijoille riittävät valmiudet jatko-opintoihin ja tietoyhteiskunnan kansalaisuuteen
 - Aihekokonaisuudet ohjaavat TVT-osaamisen – tietojen ja taitojen – opettamiseen
 - TVT:n opetuskäytön strategian määrittely osana OPS:ia
 - Tieto- ja viestintäteknikan soveltaminen osana lukion toimintakulttuuria
- Kahden lukio-organisaation toimintaympäristön radikaali muutos
 - Uusi koulurakennus ja sen opettajasolut; aikuislukiossa myös hajasijoittuminen
 - Kasvava henkilöstö- ja opiskelijamäärä
 - Uudisrakennuksen TVT-resurssit aiempaa paremmat
- Kunnan ja opetustoimen strategiset linjaukset
- Halu kehittää sähköistä toimintaympäristöä ei vain opetusympäristöä
- Koulusopimukset ja pitkän aikavälin suunnittelu: miten ottaa hyödyt irti sopimukseen sisältyvästä teknologiatarjonnasta

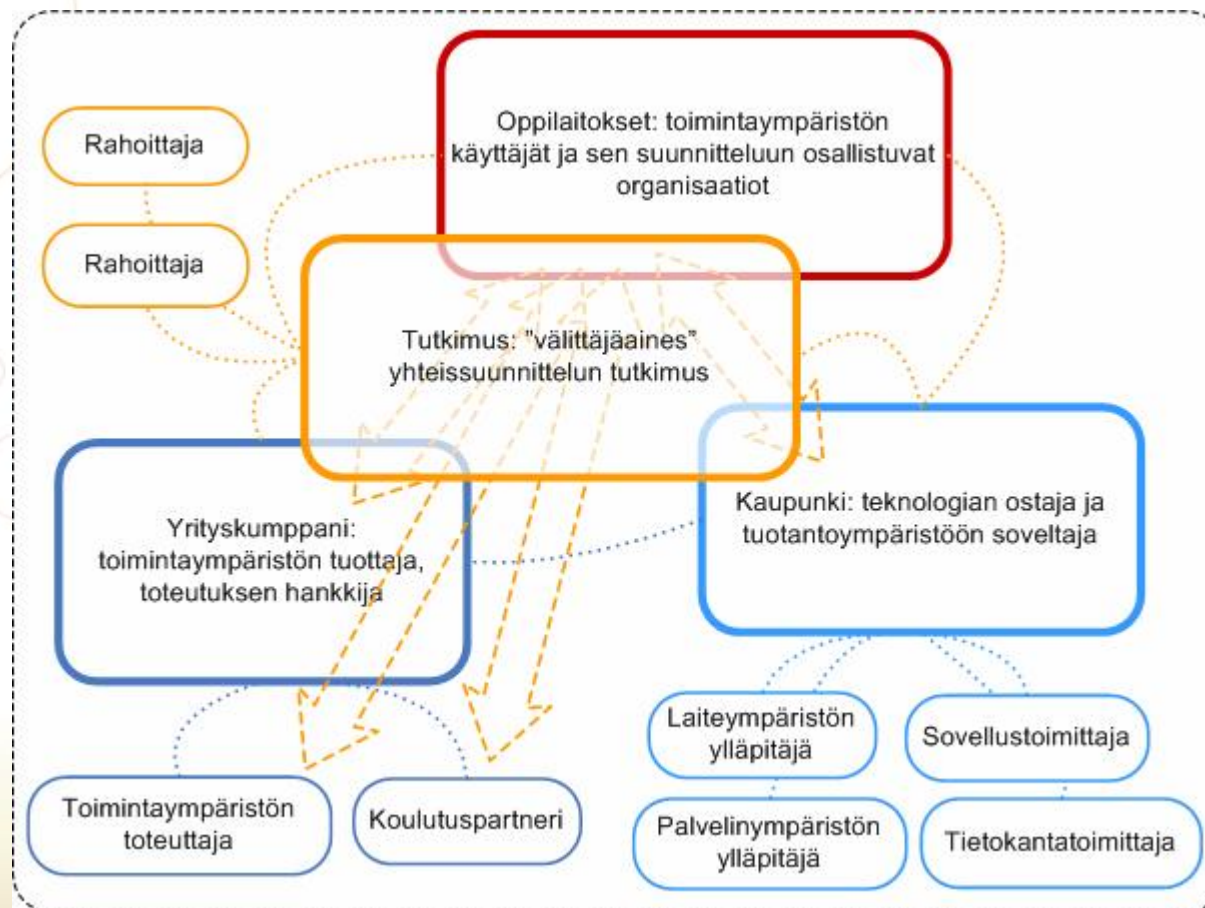


Mikä se TVT-toimintamalli oikein on?

- TVT-toimintamalli = toimijoiden roolien ja TVT-sensitiivisten työprosessien kuvaus yhteisöllisinä käytäntöinä
- TVT-toimintamallin suunnittelu: lukion TVT-sensitiivisten työprosessien osallistuva uudistus osittain räätälöitävien teknologioiden tukemana
U sekä lukio-organisaation sähköisen toimintaympäristön eli Tampereen lukioportaalin että sen yhteisölliseen hyödyntämiseen liittyvien toimintakäytäntöjen rinnakkainen suunnittelu
- Konkreettisina tavoitteina manuaalisten tiedon siirron vaiheiden vähentäminen, viestintäprosessien suoristaminen, henkilöiden ja aineistojen saatavuuden paraneminen, ryhmätyön ja etätyön tuki, opettajan roolin tukeminen aktiivisena tiedontuottajana ja -jakajana työyhteisössä sekä suunnittelun ja päätöksenteon läpinäkyvyyden lisääminen
"Portaalin käyttöönoton myötä hajautetun ja löyhäsidoksisen kouluorganisaation mahdollisuudet tieto- ja viestintäprosessien sujuvoittamiseen niin koulun hallinnossa kuin opettajantyössä ovat merkittävät."



2. Toimintaympäristön ja toimintamallin yhteissuunnittelu



6.4.2006 ITK

Marika Pehkonen, Heljä Franssila, Jaana Leppä & Eija Tiisala-Heiskala



Kolmikantainen yhteissuunnittelu Sampo-toimintatutkimushankkeessa

- Toimintatutkimushankkeen suunnitteluvaiheessa osapuolet sitoutuivat osallistuvan suunnittelun periaatteisiin ja ihmiskeskeisen suunnittelun prosessimalliin:
 - Lukio-organisaatiot varasivat aikaa käyttäjätarpeiden keräämiseen, toimintaympäristön toiminnalliseen määrittelyyn, testaamiseen ja koulutuksiin
 - teknisistä ratkaisuista vastaavat osapuolet – ratkaisun toimittaja ja kaupunki – teknisten ratkaisujen kehittämiseen ja toteuttamiseen sekä käyttöönoton tukemiseen
- Tekninen toteutus ja tuki määriteltiin rinnakkaisessa kaupungin LG-hankkeessa
- Verkostomaisessa hankkeessa toimintakykyisyyden määrittävät verkoston partnerien osaaminen ja toimintatavat
 - tutkijoiden kyky interventioihin, suunnitteluun ja neuvotteluun, osallistujaorganisaatioiden mahdollisuudet osallistumiseen, kumppaneiden ja näiden sidosryhmien sitoutuminen ja osaaminen
 - Sampo-toimintatutkimushankkeessa vahva tutkimuksen ja kehityksen eetos osallistujilla ja kumppaneilla, alihankkijat mukana liiketoimintaperustaisesti



Osallistuva suunnittelu (participatory design, PD)

- Teknologisten ja organisatoristen järjestelmien arvioinnin, suunnittelun ja kehittämisen lähestymistapa, jossa painotetaan työorganisaation edustajien – järjestelmän nykyisten ja tulevien käyttäjien – aktiivista osallistumista suunnitteluun ja päätöksentekoprosessiin oman työnsä asiantuntijoina ja ensisijaisina innovaation synnyttäjinä

Ú Tavoitteena antaa paremmat välineet työntekijöille työn tekemiseen

- Teknologiaa tarkastellaan työpaikan toimintaympäristössä, ja se on vain yksi vaihtoehto esiin tulevien ongelmien ratkaisemiseen
- Lähestymistavan juuret skandinaavisissa työpaikkademokratian ja tietojärjestelmien suunnittelun malleissa 1960- ja 70-luvuilta
- Tutkijat suunnitteluprosessissa viemässä teknistä tietoa lukioihin ja lukioorganisaatioiden tarpeita toteutukseen, tässä myös prosessin dokumentoijana ja fasilitaattoreina

à Osallistuvan suunnittelun lupaukset: vahvempi sitoutuminen, odotusten saattaminen realistiselle tasolle, paremmin työprosesseihin sopivat, käytettävät teknologiat

(Maguire 2001; Namioka & Rao 1996; Preece, Rogers & Sharp 2002)



Osallistuvan yhteissuunnittelun ajankohtaisuus –teknologiat kehittyneet intuitiivisemmiksi ?

- Tietoteknisiä sovelluksia ei juurikaan enää lähdetä suunnittelemaan ja kehittämään "puhtaalta pöydältä"
 - Geneerisistä standardisysteemeistä kehitetään ja kootaan asiakaskohtaisia sovelluksia (Bødker ym. 2004)
 - Hyödynnetään puolivalmiita, räätälöitävissä ja mukautettavissa olevia komponentteja
 - Selainpohjaisuus lisääntyy, käyttöliittymädialogitavat konventionaalistumassa

Ú Tietojärjestelmien ohjelmistotekninen rakenne ja komponentit helpommin lähestyttävissä myös ei-ohjelmoijalle?

- Järjestelmien käytönaikainen muokattavuus ja kehitettävyyys parantunut (Fischer ym. 2004)
 - Ú Aina ei tarvita ohjelmoijaa tai konsulttia toteuttamaan muutoksia järjestelmään'



Yhteissuunnittelun elinkaari: osallistuva konseptointi

Vaihe	Työtapa	Tuotos	Osallistujat
1. Työprosessien alustava tunnistus + kick off – tilaisuudet lukioissa	Haastattelut työntekijäryhmittäin, tutustuminen verkkomateriaaleihin ja painotuotteisiin	Toteutusriippumaton työprosessien tvt-kehitystarpeet -kaavio	Lukioiden opettajat, koulusihteerit ja rehtorit, tilahallintajärjestelmän käyttäjät, oppilastietojärjestelmän pääkäyttäjä, tutkijat
2. Lukion tvt-tuettujen työprosessien visioiva mallinnus	Koko päivän työpaja + benchlearning-vierailut	Työprosessien uudet tvt-tukimuodot -kuvaus, lukioportaalin alustava konseptointi	Lukioiden henkilökuntaryhmien edustajat, kaupungin tietojärjestelmäasiantuntijat, teknologia-toimittaja, tutkijat
3. Opettajien tvt-tuettujen työprosessien lukiokohtainen mallinnus	Puolen päivän työpajat, alustavan konseptin katselmointi	Työprosessien uudet tvt-toteutustavat, niiden vahvuuksien ja heikkouksien arviointi, laajennetut käyttötapaukset	Lukioiden opettajaryhmät, tutkijat



Yhteissuunnittelun elinkaari: toiminnallinen määrittely ja toteutus

Vaihe	Työtapa	Tuotos	Osallistujat
4. Käyttötapausten teknisen toteutettavuuden katselmointi	Puolen päivän työpajat + analyysit	Toiminnallinen määrittely lukioportaaleille ja työprosessien pelisääntösuunnittelun vaatimusmäärittely	Teknologia-toimittajat, kaupungin tietojärjestelmäasiantuntijat, kaupungin tietojärjestelmäasiantuntijat, tutkijat
5. Toiminnallisen määrittelyn katselmoinnit ja pelisääntö-suunnittelu	Puolen päivän työpajat, paperiprototypointi	Hyväksytty toiminnallinen määrittely, konsepti ja alustavat käyttöliittymäsuunnitelmat; alustavat pelisääntöpäätökset	Lukioiden henkilökunta, tutkijat
6. Käyttöönoton ja koulutuksen suunnittelu, testausuunnittelu	Projektiryhmän kokous, yhteisen dokumentin työstäminen	Käyttöönotto- ja koulutus suunnitelma, testausuunnitelma	Teknologiatoimittajat, kaupungin tietojärjestelmäasiantuntijat, tutkijat
7. Lukioportaalien tekninen toteutus ja testaus	Testaus ja käytettävyyden asiantuntija-arviointi	Portaalin käyttöoikeusmallien määrittely, testausraportti, tulevaisuuden tekniset kehityskohteet	Teknologia-toimittajat, kaupungin tietojärjestelmäasiantuntijat, tutkijat

6.4.2006 ITK

Marika Pehkonen, Heljä Franssila, Jaana Leppä & Eija Tiisala-Heiskala



Yhteissuunnittelun elinkaari: käyttöönotto

Vaihe	Työtapa	Tuotos	Osallistujat
8. Survival -koulutukset (3 vaiheessa)	Hands-on -koulutukset, klinikkapäivät	Ohjeiden tarkennus, palaute käytettävyydestä	Lukioiden koko henkilökunta, kouluttajat, tutkijat
9. Opiskelijoiden perehdyttäminen	Opiskelijoiden kick off -tilaisuus, oppilaskunnan koulutus		Lukioiden opiskelijat, tutkijat
10. Käyttöönotto ja käyttöön sitoutuminen, TVT-toimintamallin käsittely	Pelissäntökokous	Työyhteisön lukioportaalin käyttöönottopäätös, TVT-toimintamalli	Lukioiden koko henkilökunta, tutkijat
11. Toimintamallin prosessointi TVT:n opetuskäytön kannalta	Aineenopettaja-työpajat	TVT:n ja lukioportaalin opetuskäytön aineenopettajaprofiilit	Aineenopettajat molemmista lukioista, tutkijat
12. TVT-toimintamallin vaikuttavuuden arviointi	Kysely	TVT-toimintamallin vaikuttavuusanalyysi	Lukioiden henkilökunta

6.4.2006 ITK

Marika Pehkonen, Heljä Franssila, Jaana Leppä & Eija Tiisala-Heiskala



KESKUSTELU

Yhteissuunnittelumenettelyn arviointia: minkälaisia kokemuksia lukiotyöyhteisöissä on yhteissuunnittelusta?

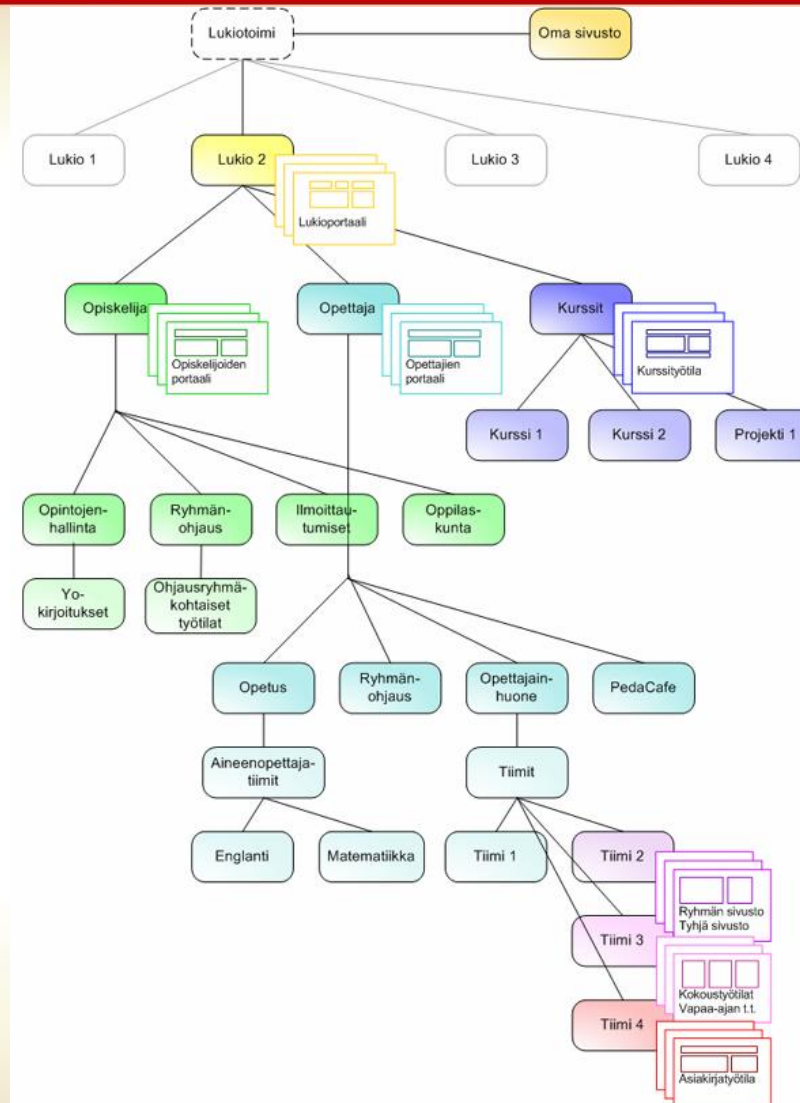
- Onko sähköisen toimintaympäristön ja toimintatavan rinnakkainen suunnittelu tuttua aiemmista yhteyksistä vai uusi suunnittelun tapa?

Työyhteisön panokset toimintatutkimukseen ja yhteissuunnitteluun ja suunnitteluprosessin tuomat tuotokset tähän saakka: kannattiko yhteissuunnittelu?

- Onko osallistuminen suunnitteluun tai suunnittelun etenemisestä informointi lisännyt kiinnostusta tai synnyttänyt vahvempaa sitoutumista lukioportaaliin (esim. Maguire 2001)?
- Ottaako portaali huomioon käyttökontekstin; tuliko siitä tehtävä-yhteensopiva (ibid.)?
- Tuliko vehkeestä odotusten mukainen (esim. Preece ja muut 2002)?

3. Toimintaympäristön ja toimintamallin esittely

- Mitä yhteissuunnittelussa saatiin aikaiseksi:
 - Lukion työyhteisön intranet-ratkaisu eli Tampereen lukioportaali
 - Portaalin yhteisöllisen käyttötavan kuvaus osana viestintä- ja työprosesseja eli TVT-toimintamalli





Mikä Tampereen lukioportaali on?

- Tampereen lukioportaali on lukion toimijoiden käyttöön suunniteltu intranet- eli sisäverkkoratkaisu
 - Portaalia käytetään suojatun yhteyden kautta ja siihen kirjaudutaan henkilökohtaisella opetusverkon käyttäjätunnuksella ja salasanalla
- Portaali mukautuu ryhmäkohtaisesti ja käyttäjän mukaan
 - Näkymät perustuvat käyttäjille tai käyttäjäryhmille annettuihin käyttöoikeuksiin. Opettajilla ja opiskelijoilla on siten omat portaalinäkymänsä toimintaympäristöön
- Mahdollista kohdistaa sivustoja, toiminnallisuuksia ja viestejä eri käyttäjäryhmille: opettajille, opiskelijoille, opetusryhmille, ohjausryhmille tai koko lukion väelle
- Aluksi lukioportaalista puhuttiin Learning Gatewayna. Tampereen lukioportaali on Microsoftin Learning Gateway -konseptin lokalisoitu eli suomalaisen lukion tarpeisiin suunniteltu ja toteutettu toimintaympäristö



Opettaja-, opiskelija-, lukion ja kurssien portaalit sekä niiden työtilat



Kirjaa ulos käyttäjä:
Katja Opettaja

Opettajat Opiskelijat Kurssit Oma Sivusto Ohje Lukiotason portaali – Sammon keskuslukio

Lukiotason portaali – Sammon keskuslukio →
Etusivu Muokkaa omaa sivua ▾



Kirjaa ulos käyttäjä:
Katja Opettaja

Työpöytä Outlook Allakka Opetus Ryhmänohjaus Opettajainhuone PedaCafe Oma Sivusto Ohje Opettajaportaali – Työpöytä

Opettajaportaali – Työpöytä Etsi →

Kirjaa ulos käyttäjä:
Katja Opettaja

Työpöytä Outlook Allakka Opintojen hallinta Ryhmänohjaus Ilmoittautumiset Oppilaskunta Oma Sivusto Ohje Opiskelijaportaali – Työpöytä

Opiskelijaportaali – Työpöytä Etsi →
Etusivu Muokkaa omaa sivua ▾

- Myös opiskelijoille koulun sähköposti!
- "Allakka" on tapahtumalistojen ilmoitukset kokoava kalenterinäkymä

6.4.2006 ITK

Marika Pehkonen, Heljä Franssila, Jaana Leppä & Eija Tiisala-Heiskala



Opettajaportaalin työpöytäkänkä

Siirtymispalkin eli vaakanavigaation linkeistä siirrytään kunkin portaalin alityötiloihin sekä omalle sivustolle ja ohjeisiin.

Pikakäynnistyspalkista eli pystynavigaatiosta löytyvät työtilakohtaiset SharePoint-ominaisuudet: asiakirjakirjastot, kuvakirjastot, luettelot, keskustelut ja tutkimukset.

Otsikko	Lähde	Muokattu	Sisällön syöttäjä
Muistutus tekijänoikeuksista!	Opo / rehtori / koulusihteeri tiedottaa ryhmänohjausasioista opettajille	5.10.2005 11:15	Samke Hlokonta5
2. jakson lukujärjestys	Lukion uutiset	5.10.2005 8:32	Kirsi Metsomaki
RO-toivin aiheet viikolla 35	Ryhmänohjausilmoituksia opettajille	3.8.2005 15:19	Helja Franssila

Web-osa-sivun sisältö koostuu sivulle tuoduista web-osista. Työtilaan luodut SharePoint-toiminnallisuudet voidaan esittää myös web-osina.



Toimintamalli: käyttäjryhmät ja näiden roolit

- Portaalin etusivun ilmoitukset luetaan päivittäin: kokoavat ilmoitus- ja tapahtumalistat kertovat viimeisimmät uutiset
 - Kansliaryhmä eli rehtorit, koulusihteerit ja oppilaanohjaajat järjestelmänvalvojan roolissa
 - Opettajat pääasiassa lukioportaalin sivustoilla osallistujina. Perustamissaan kurssityötiloissa, ohjausryhmän työtiloissa tai tiimien työtiloissa opettaja on kuitenkin järjestelmänvalvojan roolissa
 - Opiskelijat ovat opiskelijaportalissa pääosin lukijan roolissa. Lukiotason portalissa opiskelijoilla on lukijan oikeudet ja lukion keskustelupalstalla osallistujan oikeudet
- Ú Opiskelijoille enemmän osallistumismahdollisuuksia opettajien perustamalla kurssisivuilla ja ohjausryhmän sivuilla
- Omalla sivustolla jokainen järjestelmänvalvojana
 - à Työtilojen perustaminen julkiselle puolelle ja tiedostojen jakaminen
 - à Tiedostojen tallentaminen yksityisellä puolella; opiskelijoilla portfolio opettajalle palautetuista töistä



Toimintamalli: tekninen ja pedagoginen tuki

- Käyttäjätunnuksia ja lukioportaalin toimintaa koskevissa ongelmissa käännetään sivustokokoelman valvojan puoleen (Etäopetuskeskuksen IT-suunnittelija)
- Opettajat voivat jättää vikailmoituksia myös lukioportaalin työpöydälle linkitettyyn tutkimukseen "Kysy tai anna palautetta lukioportaalista!"
- Sammon keskuslukion rakennuksessa atk-tuki, joka antaa myös opiskelijatukea
- Opettajien tukipäivystystä eli teknistä ja pedagogista tukea tarjoavat Etäopetuskeskuksessa viikoittain verkko-opetuksen suunnittelija ja koordinaattori
- Pedagogista kehittelyä voidaan organisoida myös
 - Lukion sisällä, esim. portaalin PedaCafe-sivut ja aineenopettajatiimit
 - Lukioiden välillä aineenopettajatiimeissä
 - Kokoamalla porukka ja tilaamalla koulutus
- Portaalin käytönaikainen kehitys integroitiin toisessa lukiossa osaksi johtoryhmän toimintaa, toisessa TVT-strategiatiimin toimintaa
 - Lukioportaalin käytön seuranta, kehitysideoiden kokoaminen ja käsittely työyhteisön kanssa, toteutus
 - Ulkopuolista panosta vaativien kehitysideoiden käsittely portaalisivuston valvojan kanssa puolivuositain



Portaalin suunnittelulle asetetut konkreettiset tavoitteet

- Konkreettisinä, lukioiden TVT-käytäntöjen ja -työprosessien kartoitukseen perustuvina tavoitteina on ollut tieto- ja viestintäteknisin ratkaisuin sekä niihin liittyvin hyvin toimintakäytännöin:
 - Koulusihteerien ja rehtorien manuaalisten ja toistuvien tiedon siirron vaiheiden vähentäminen
 - Opettajan roolin tukeminen aktiivisena tiedontuottajana ja -jakajana työyhteisössä
 - Etätöön että ryhmässä työskentelyn mahdollisuuksien parantaminen ja monipuolistaminen
 - Sähköpostin liitetiedostoista ja epärelevantista sähköpostista eroon pääseminen
 - Tiedon saatavuuden parantaminen sekä opettajien että opiskelijoiden kannalta: yhteystietojen ja muiden ajantasaisten tietojen sekä lomakkeiden, suunnitelmien, strategioiden ja valmistelujen saatavuuden parantaminen (suunnittelun ja toiminnan läpinäkyvyys)
 - Ajankohtaisten tietojen (tiedotteet, tapahtumat) saatavuuden varmistaminen
 - Ihmisten saavutettavuus
 - Lomakkeiden, esim. ilmoittautumisten käsittelyprosessin moniosaisuuden karsiminen
 - Moninkertaisesta viestinnästä eri välineillä eroon pääseminen viestin perille menemiseksi



KESKUSTELU

Miten tavoitteisiin on työyhteisöissä päästy?

- Missä vaiheessa nyt ollaan uuden toimintamallin omaksumisessa?
- Mitkä etukäteen asetetut skenaariot ovat toteutuneet? Mitkä lukioportaalin ratkaisut ovat osoittautuneet vahvoiksi, mitkä heikoiksi?
- Miten lukion arki on muuttunut? Näkyykö toimintatavan muutos lukion työyhteisön toiminnassa? Onko viestinnän ikuisuusongelmista (ihmisten saavuttaminen, tiedotuksen perille meneminen) päästy eroon?
- Miten opiskelijat ovat ottaneet uudet sähköiset työskentelymahdollisuudet vastaan?
- Miten opettajat ovat ottaneet uudet sähköiset työskentelymahdollisuudet vastaan?



Kokemuksia toimintaympäristöstä käyttöönottoaiheessa: havaintoja käytöstä ja otteita TVT-toimintakykyisyyden kyselystä

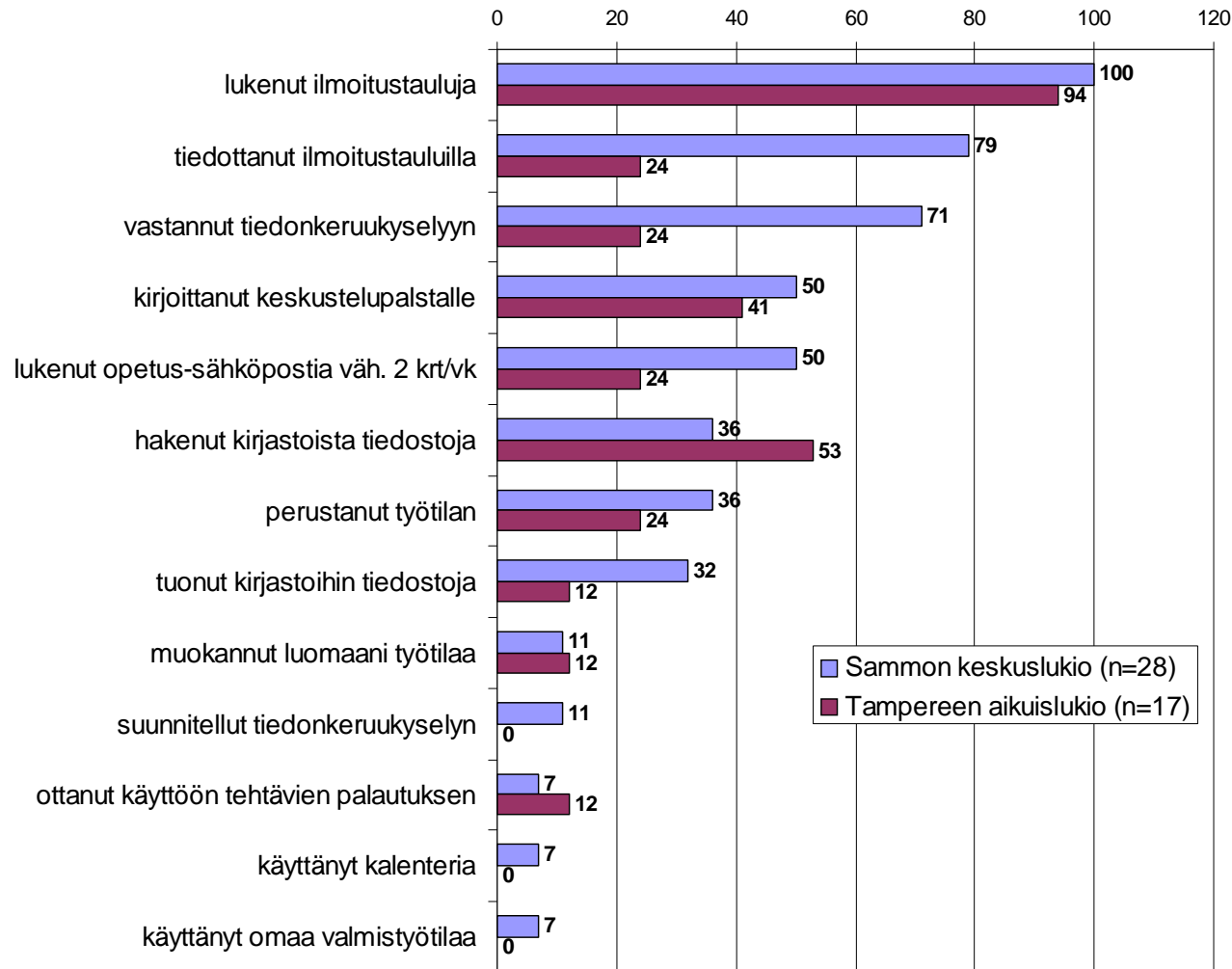
- Käyttöönotto lähtenyt rivakasti liikkeelle – portaaleissa toimintaa
- Kaikkia lukioportaalin työtiloja ei ole kuitenkaan hyödynnetty "tasaväkisesti" – ne eivät sisällä tasapuolisesti yhtä vahvoja vuorovaikutteisia toimintoja
- Suosituimmat "Työpöytä" sekä byrokratian hoitamista ja opettajayhteisön vuorovaikutusta tukeva "Opettajainhuone", toisessa lukiossa myös opettajan ammatilliseen kehittymiseen keskittyvä "PedaCafe"
 - Kurssityötilojen ja tiimityötilojen kohdalta ei havaintoaineistoa; mitä sanoo tutkimus, entä "todistajalausunnot" työyhteisöstä?
- Toisessa lukiossa eritoten Opiskelijaportaalin ja Kurssityötilojen käyttöönottoa hiertänyt puutteellinen tekninen toteutus keskitetyssä käyttäjähallinnassa (kaikkia opiskelijoita ei ole saatu mukaan)

Ú Esituloksia TVT-toimintakykyisyyden kyselystä

Populaatio: keskuslukioista kyselyyn vastasi noin $\frac{3}{4}$ työyhteisöstä, aikuislukiolaisista noin $\frac{1}{3}$

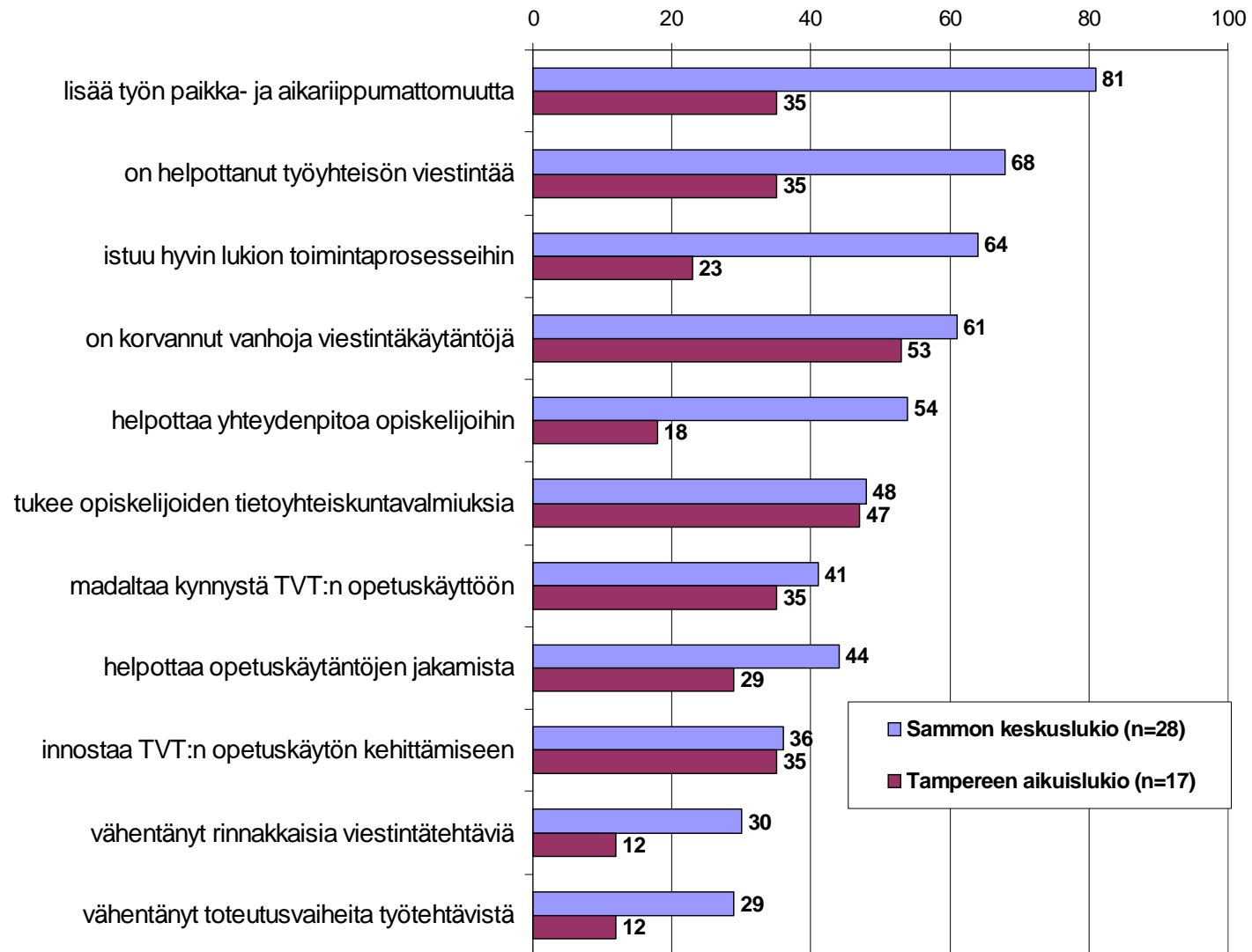


Lukioportaalin toiminnallisuuden käyttöönotto puoli vuotta lanseerauksen jälkeen: Olen...(%)



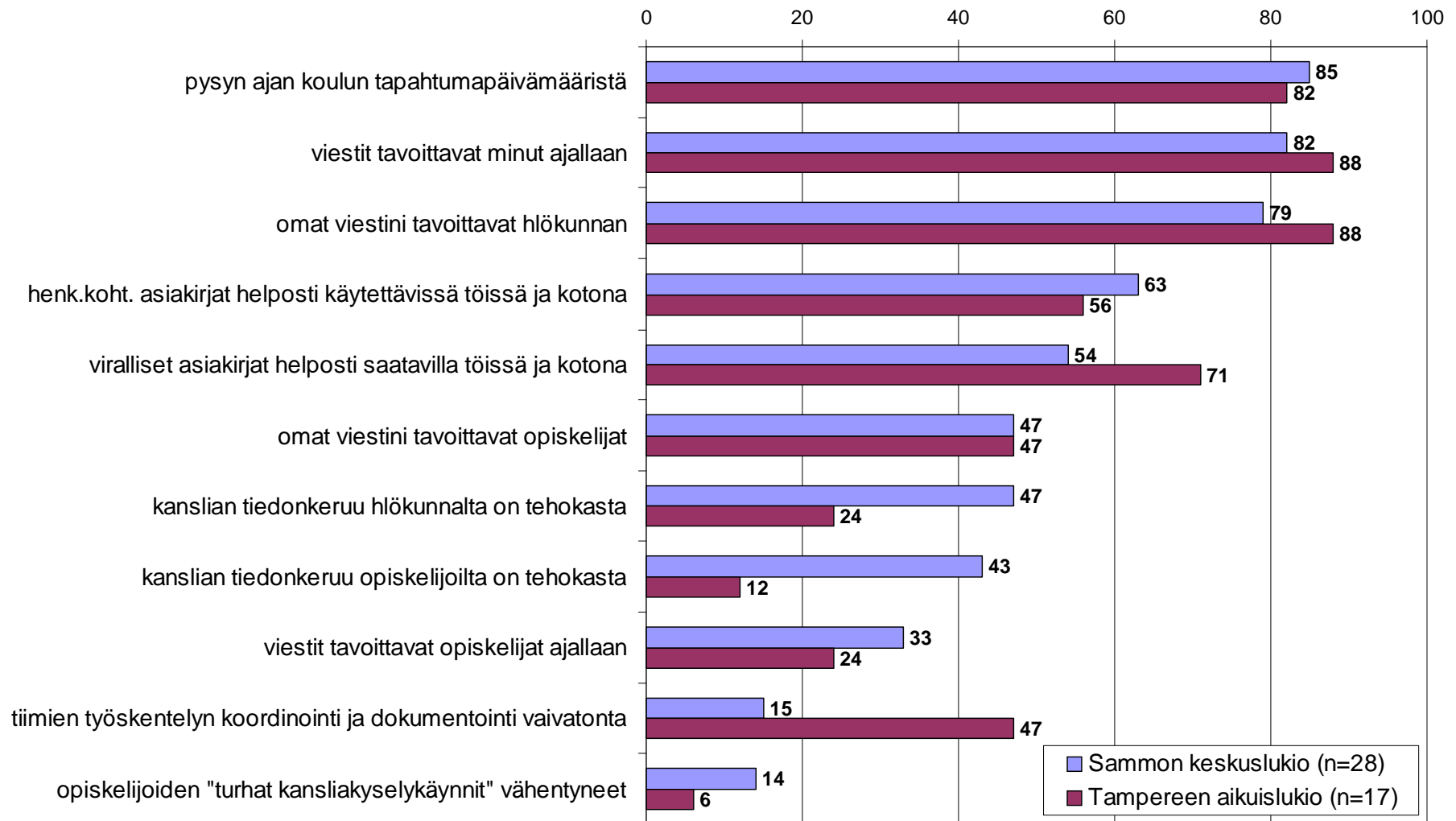


Olen samaa mieltä siitä, että lukioportaali... (%)





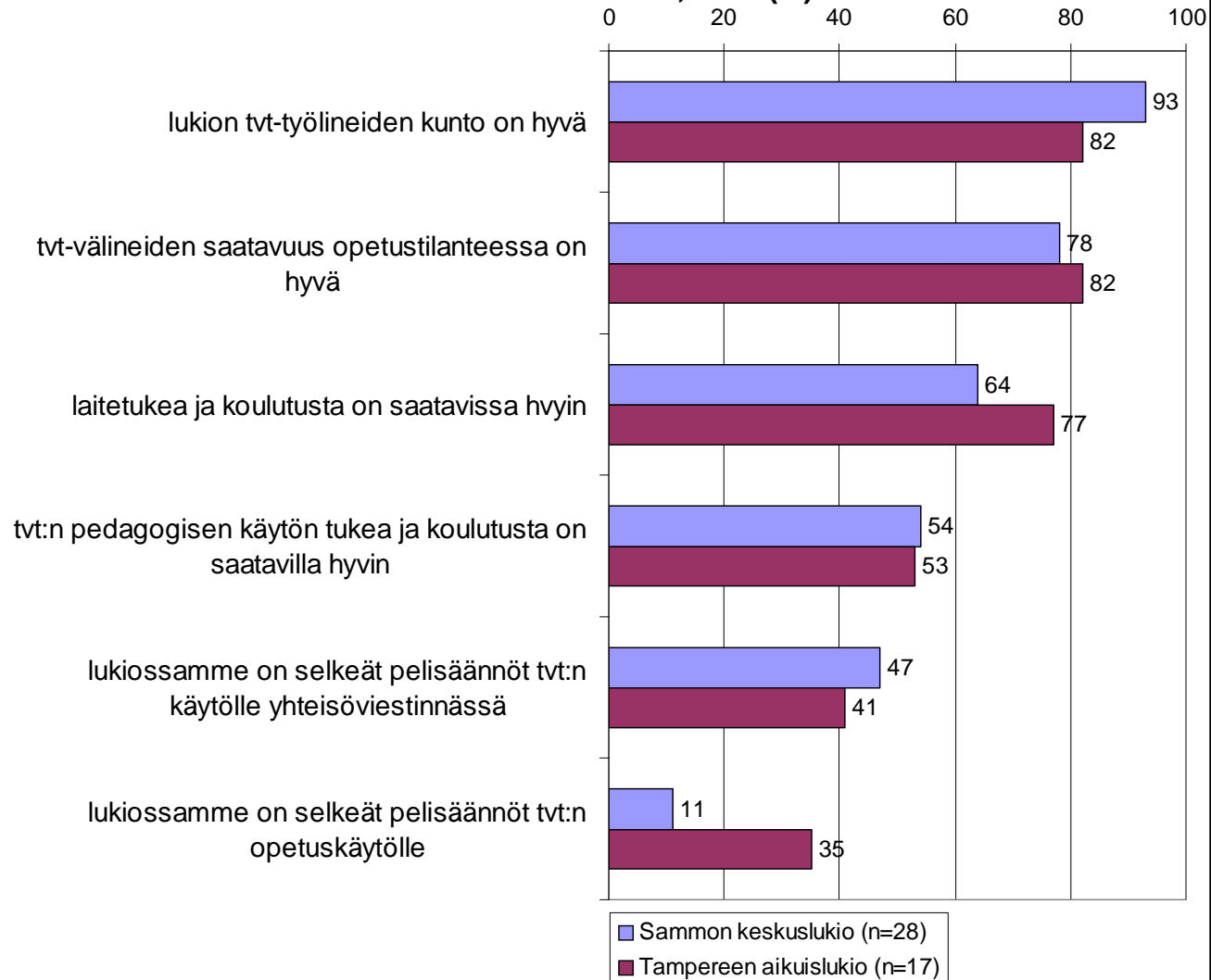
Olen samaa mieltä siitä, että tällä hetkellä...(%)





Organisatoriset ja teknologiset tekijät tvt-toimintamallin taustalla:

Olen samaa mieltä siitä, että..(%)



6.4.2006



KESKUSTELU

Käyttöönoton haasteet ja motivaattorit; konkreettiset hyödyt, kulttuuriset tekijät, arvot

- Suurimmat muutosmoottorit ja motivaattorit: mikä tuottaa muutosta käyttöönottovaiheessa?
- Mitkä tekijät johtavat "totaalikieltäytymiseen"?
- Mikä toimintamallin muuttamisessa on ollut haasteellisinta?
- Ennakoidut ja ennakoimattomat vaikutukset yhteisöviestinnässä ja TVT:n pedagogisen käytön suhteen – onko portaalin käyttöönotto jopa madaltanut TVT:n käytön kynnystä?



SAMPO 2 –lukio-organisaation tieto- ja viestintäteknisesti tuetun toimintamallin arviointi ja laajennettavuus

- Sampo-toimintatutkimushankkeelle jatkoa: rahoituspäätös Työsuojelurahastolta 7.11.2005
- 2. vuoden painopisteet tutkimus- ja kehityshankkeessa:
 - Sampo-toimintatutkimushankkeen yhteissuunnittelumenetelmän ja menettelyiden arviointi
 - TVT-toimintakykyisyyden seuranta sekä
 - Lukotoimen tason portaalin osallistava suunnittelu (konseptointi)
- Sampo-toimintatutkimushankkeen 1. vuosi raportoidaan 05/2006



Lähteitä

- Bevan, N. & Curson, I. (1997). Planning and Implementing User Centred Design Using ISO 13407. *Proceedings of the sixth IFIP conference on human-computer interaction*.
- Bevan, N. (2001). International standards for HCI and usability. In *International Journal of Human-Computer Studies*, 55 (4). 533-552.
- Bødker, S. & Iversen, O. S. (2002). Staging a Professional Participatory Design practice – Moving PD beyond the Initial Fascination of User Involvement.
- Bødker, K., Kensing, F. & Simonsen, J. (2004). *Participatory IT Design. Designing for Business and Workplace Realities*.
- Davenport, T.H. (2000). *Mission Critical. Realizing the Promise of Enterprise Systems*.
- Davis, F. D. (1989). Perceived Usefulness, Perceived Ease of Use, and User Acceptance of Information Technology. *MIS Quarterly*, Sep89, Vol. 13 Issue 3. 318-341.
- Earthy, J., Jones, B. S. & Bevan, N. (2001). The improvement of human-centred processes -- facing the challenge and reaping the benefit of ISO 13407. In *International Journal of Human-Computer Studies*, 55 (4). 553-585.
- Fischer, G., Giaccardi, E., Ye, Y., Sutcliffe, A.G. & Mehadjiev, N. (2004). Meta-design: a manifesto for end-user development. *Communications of the ACM*, vol. 47, No. 9, 33-37.
- Hahn, J. & Subramani, M. R. (2000). A framework of knowledge management systems: issues and challenges for theory and practice. *Proceedings of the twenty first international conference on Information systems*. 302-312.
- Kasvi, J. J. J. & Vartiainen, M. (2000). *Organisaation muisti – Tieto työn tukena*. Helsinki: Edita.
- Kujala, S. (2002) *User Studies: A Practical Approach to User Involvement for Gathering User Needs and requirements*. Acta Polytechnica Scandinavica. Mathematics and Computing Series No. 116. Finnish Acad-emies of technology: Espoo.
- Maguire, M. (2001). Methods to support human-centred design. *International Journal of Human-Computer Studies*, Volume 55, Issue 4. Academic Press. 587-634.
- Malhotra, Y. (2004). Why Knowledge Management Systems Fail? Enablers and Constraints of Knowledge Management in Human Enterprises. Teoksessa M. E. D. Koenig & T. K. Srikantaiah (toim.) *Knowledge Management Lessons Learned: What Works and What Doesn't*. (ASIS Monograph Series. 87-112). Medford, N.J: Published for the American Society for Information Science by Information Today.
- Namioka, A. H. & Rao, C. (1996). Introduction to Participatory Design. Teoksessa Dennis Wixon & Judith Ramey (toim.) *Field Methods. Casebook for Software Design*. New York: Wiley.
- Orlikowski, W. J. (1992). Learning from Notes: Organisational Issues in Groupware Implementation. *Proceedings of the 1992 ACM conference on Computer-supported cooperative work*.
- Pemberton, J. D. & Stonehouse, G. H. (2000). The Importance of Individual Knowledge in Developing the Knowledge-Centric Organisation. Teoksessa E. Coakes, D. Willis & S. Clarke (toim.) *Knowledge Management in SocioTechnical World. The Graffiti Continues*. (CSCW. 77-89.) London: Springer.
- Preece, J., Rogers, Y. & Sharp, H. (2002). *Interaction design: Beyond human-computer interaction*. New York: Wiley.
- Venkatesh, V., Morris, M. G., Davis, G. B. & Davis, F. D. (2003). User Acceptance of Information Technology: Toward a Unified View. *MIS Quarterly* Vol 27 No. 3 / September 2003. 425-478.



Kysy / Ota yhteyttä!

Marika Pehkonen, marika.pehkonen@uta.fi

Heljä Franssila, helja.franssila@uta.fi

Jaana Leppä, jaana.leppa@koulut.tampere.fi

Eija Tiisala-Heiskala, eija.tiisala-heiskala@koulut.tampere.fi

Sampo-toimintatutkimushankkeen sivut:

<http://www.uta.fi/hyper/projektit/sampo/>



Työsuojelurahasto
Arbetskyddsfonden
The Finnish Work Environment Fund

